



týmto potvrdzuje výsledok hodnotenia podniku v kategórii:
Stabilný podnik so zahraničným vlastníkom s jubilejným výročím založenia.

Pre rok 2018 bol

KUHN - SLOVAKIA s.r.o.

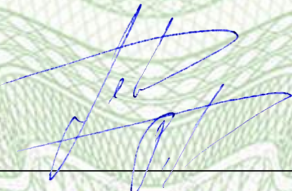
vyhodnotený ako

STABILNÝ
podnik so zahraničným vlastníkom
s 25 ročnou tradíciou

Na základe výsledku hodnotenia bol v hodnotiacom a informačnom
systéme SIMS® podniku súčasne pridelený
titul
"Stabilný podnik 2018".

Z celkového počtu 2 282 slovenských podnikov, ktoré vznikli v roku
1993 je v súčasnosti aktívnych len 949 a kritériá hodnotiaceho
modelu spĺňa len 156.




Ing. Peter Levkovič MBA, LL.M
výkonný riaditeľ

v Slovenskej informačnej a marketingovej spoločnosti, a.s.
5.marca 2018

ANALÝZA STABILITY PODNIKOV NA SLOVENSKU PRE ROK 2018

KUHN - SLOVAKIA s.r.o.

Zapísaná v Obchodnom registri Okresného súdu Bratislava I oddiel Sro vložka 6126/B

Bratislavský kraj okres Senec

Analýza stability slovenských podnikov bola zameraná na SME podniky (podľa kritérií EU) vlastnené tuzemskými majiteľmi, ktoré dlhodobo podnikajú v komerčných odvetviach výroby, obchodu a služieb.

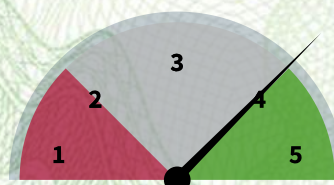
Hodnotenie takto vybraných subjektov bolo realizované formou kombinácie bankrotných a bonitných modelov a bolo doplnené o finančné a nefinančné K.O. kritériá. (napr. stupeň finančnej samostatnosti > 8%, priemerná výška odvodov na poistení a ostatných záväzkov voči štátu, priemeru mesačných odvodov,...)

Bankrotné modely boli odvodené na základe skutočných dát u firiem, ktoré v minulosti zbankrotovali, alebo naopak prosperovali. Vychádza sa z predpokladu, že vo firme dochádza už niekoľko rokov pred úpadkom k istým anomáliám, v ktorých sú obsiahnuté symptómy budúcich problémov, charakteristické práve pre ohrozené firmy. Bonitné modely predikujú finančné zdravie účtovnej jednotky.

Index výhľadu spoľahlivosti (IVS)

je 5 stupňovým vyjadrením finančnej situácie, resp. pozície firmy na trhu z pohľadu schopnosti plniť si svoje záväzky a odolávať hrozbe úpadku. Hodnota IVS vyjadruje zjednodušene stupeň odolnosti subjektu voči hrozbe úpadku (1 Nízky, 2 Znížený, 3 Neutrálny, 4 Zvýšený, 5 Vysoký).

Index výhľadu spoľahlivosti

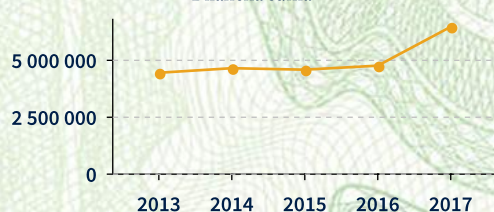


Vývoj Indexu výhľadu spoľahlivosti



Hodnota indexu je určená na základe vypočítaného váženého priemeru výsledkov viacerých predikčných (bankrotných) a diagnostických (bonitných) modelov. IVS je preto vhodný nielen pre súčasné, ale i budúce rozhodovanie a predstavuje tak aj určitú formu systému včasného varovania, ktorý indikuje aj prípadné ohrozenie finančného zdravia hodnoteného podniku.

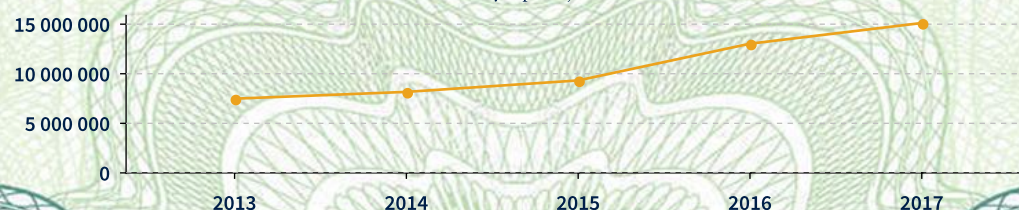
Bilančná suma



Bilančná suma, (Aktíva / Spolu majetok)

Predstavuje ekonomické prostriedky, ktoré sú výsledkom minulých udalostí, od ktorých sa očakáva, že v budúcnosti povedú k zvýšeniu ekonomických úžitkov. Statický pohľad na aktíva ukazuje, akú účtovnú hodnotu má súhrn majetku v podniku ku konkrétnemu časovému bodu (k 31.12. daného roku).

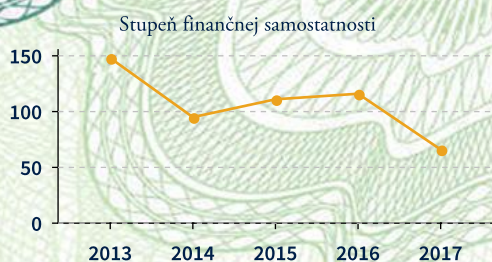
Tržby z predaja



Tržby z predaja

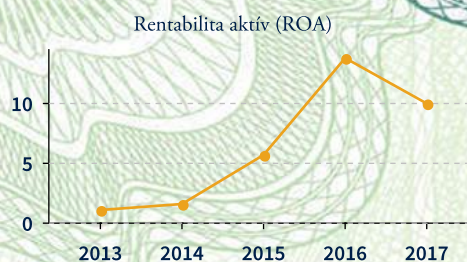
Tržby kvantifikujú výnosy z predaja tovaru, vlastných výrobkov a služieb a preto predstavujú aj trhové ohodnotenie výkonov firmy.

ANALÝZA STABILITY PODNIKOV NA SLOVENSKU PRE ROK 2018



Stupeň finančnej samostatnosti (SFS)

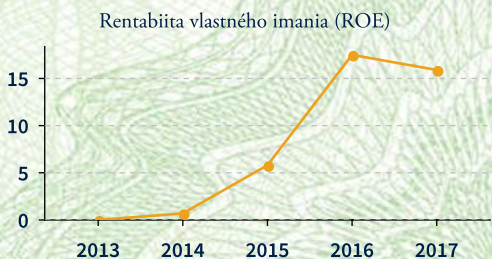
Vyjadruje mieru zadĺženia podniku vo forme podielu vlastníkov a veriteľov na financovaní firmy. Ukazovateľ by mal mať optimálne vyššiu hodnotu ako 100%, teda vlastníci by sa mali podieľať na financovaní minimálne v rovnakej miere ako veritelia. Podľa obchodného zákonníka sa za podnik v kríze považuje už aj podnik v hrozbe úpadku, ktorý je definovaný hranicou SFS pod úrovňou 8% (pre rok 2017 6%, pre rok 2016 4%).



ROA (Return on Assets) - rentabilita (výnosnosť) aktív

Ukazovateľ dáva do pomeru zisk vo forme zisku pred zdanením a vyplatenými úrokmi (EBIT) s celkovými aktívami investovanými do podnikania bez ohľadu na to z akých zdrojov sú financované.

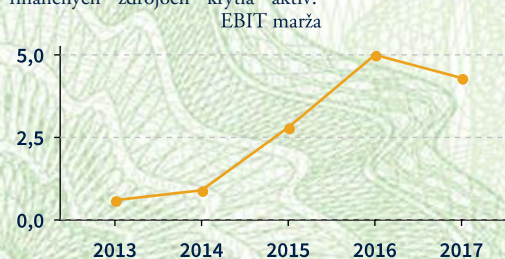
EBIT zodpovedá zhruba prevádzkovému zisku a tak ukazovateľ ROA meria hrubú produkčnú silu aktív firmy (pred odpočtom daní a nákladových úrokov), čo umožňuje porovnanie výkonnosti aktív firiem s rozdielnou mierou efektívneho daňového zataženia a s rozdielnym podielom dlhov na finančných zdrojoch krytia aktív.



(ROE), Return of Equity - rentabilita vlastného imania

Je ukazovateľom rentability vlastného kapitálu.

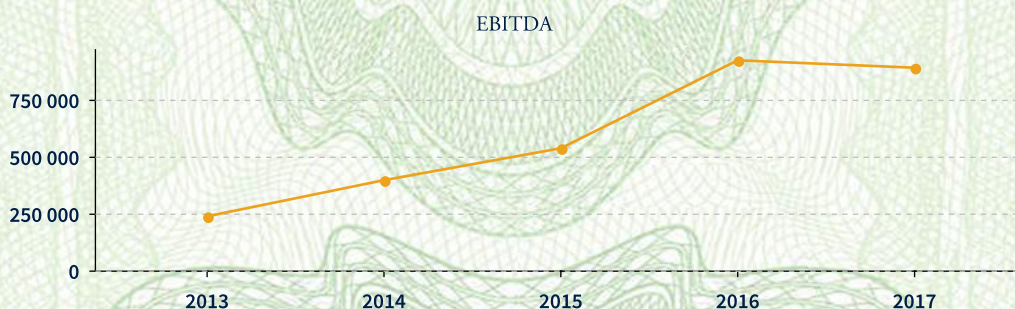
ROE = Zisk po zdanení / Vlastný kapitál
Miera ziskovosti vlastného kapitálu ukazuje, či kapitál vložený do vlastného imania firmy (vlastníkmi a investormi) prináša výnos zodpovedajúci veľkosti ich investičného rizika. ROE by malo byť vyššie ako úrokový výnos z inej, menej rizikovej formy investovania (terminované vklady, dlhopisy...).



ROS (Return On Sales) - ziskovosť tržieb, EBIT marža

Charakterizuje zisk pred odpočtom daní a nákladových úrokov vo vzťahu k tržbám.

Tržby v menovateľi predstavujú trhové ohodnotenie výkonov firmy (spravidla za rok). EBIT zodpovedá zhruba prevádzkovému zisku a tak ukazovateľ meria hrubú maržu tržieb, čo umožňuje porovnanie marží predaja tovaru, produktov a služieb firiem s rozdielnou mierou efektívneho daňového zataženia a s rozdielnou skladbou kapitálu.



EBITDA - je anglickou skratkou pre pomenovanie zisku pred zaplacením úrokov, daní a započítaním odpisov (amortizácie) majetku do nákladov. Pre zabezpečenie vyššej porovnávacej schopnosti ukazovateľa je hodnota očistená o zisk (stratu) z predaja dlhodobého majetku a cenných papierov.

EBITDA sa ako ukazovateľ prevádzkového zisku približujúci k hodnote cash flow často používa na zhodnotenie schopnosti firmy splácať svoje úvery. EBITDA slúži aj na porovnanie ziskovosti rôznych firiem v odvetví (benchmarking) pretože umožňuje porovnať schopnosť vytvárať zisk aj pri spoločnostiach s rozličnou skladbou zdrojov, mierou daňového zataženia a stupňom amortizácie majetku.